

ふりがな みなみさんりくちょう  
市町村名 南三陸町

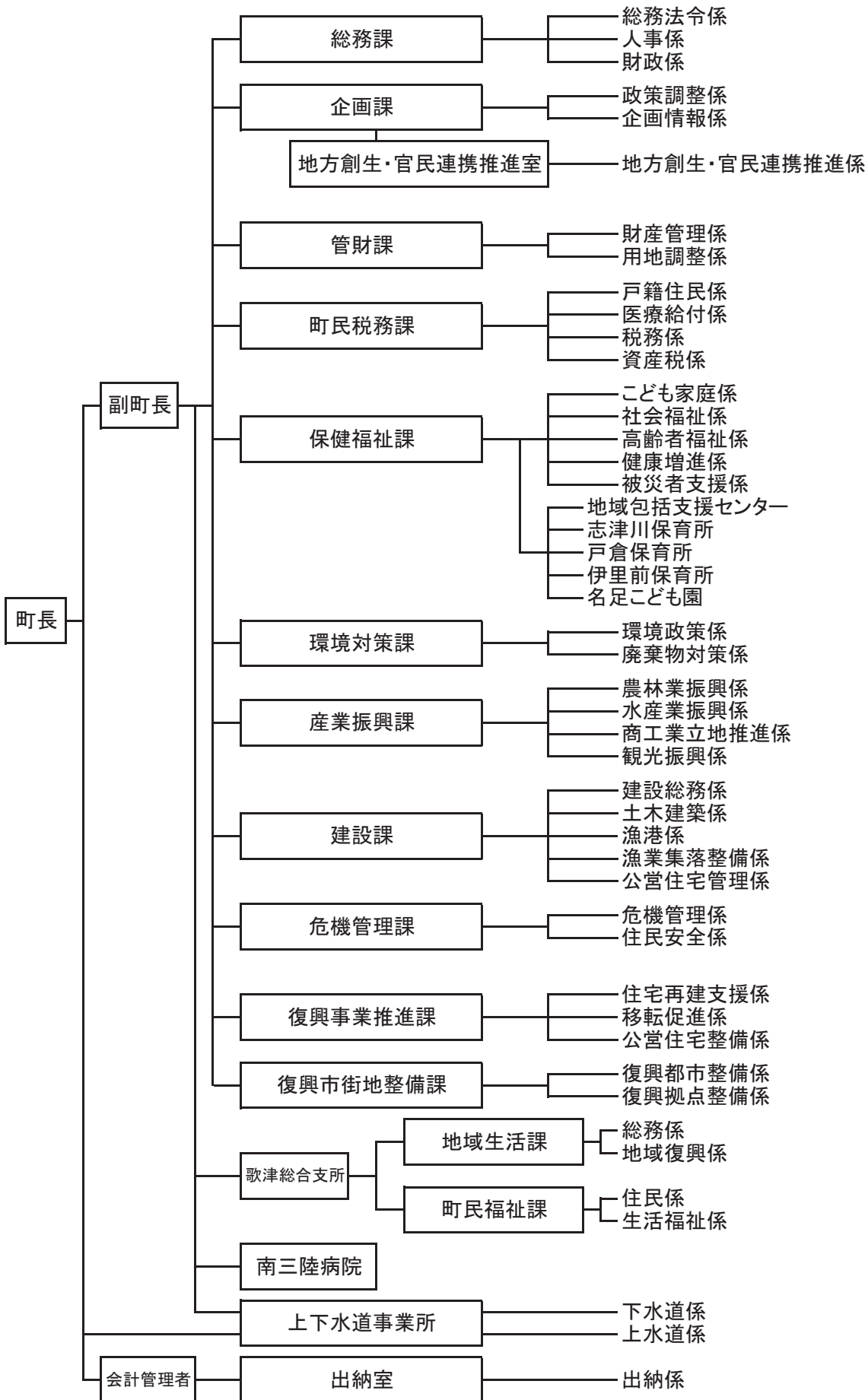
◎主な郷土出身者

まきのめぐみ(歌手)・外立とし江(画家)・佐藤ひさら(オペラ歌手)・小島りち子(オペラ歌手)・佐藤英敏(作曲家)

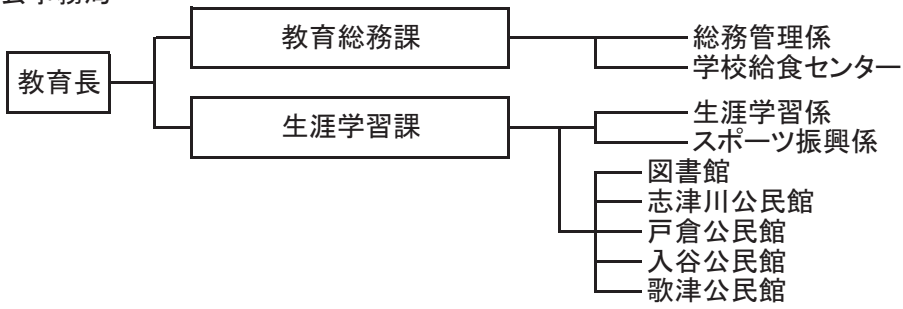
町章	市町村コード	046060	市町村類型	IV-0	区分	人口	国調対比 人増 加率	うち65歳 以上人口	世帯数	うち65歳 以上一人 数	年齢 構成 比率	15歳未満 9.9%	15歳～64歳 56.4%	65歳以上 32.9%	
	〒986-0792 本吉郡南三陸町志津川字沼田56番地2 【TEL】0226-46-2600 【FAX】0226-46-5348 【URL】http://www.town.minamisanriku.miyagi.jp 【E-mail】				28年1月1日 住基台帳 (うち外国人)	13,806人 (121人)	—	4,537人 32.9%	4,599世帯 (75世帯)	—	—	—	—	—	
キャッチフレーズ	森里海ひといのちめぐるまち 南三陸				27年調 国	12,370人	△29.0%	4,138人 33.5%	4,041世帯	372世帯	9.2%	—	—	—	
町木・町花 町鳥 獣等	町木 町花 町鳥 町魚 町色 タブノキ ツツジ イヌワシ マダコ スカイブルー				22年調 国	17,429人	△6.5%	5,238人 30.1%	5,295世帯	428世帯	8.1%	面積 163.40km <sup>2</sup>			
区分	氏名	任期満了年月日	給料等(月額)		17年調 国	18,645人	—%	5,147人 27.6%	5,337世帯	343世帯	6.4%	人口 密度 84.5 人/km <sup>2</sup>			
町長 (3期目)	さととう じん 佐藤 仁	H29.11.05	7,299百円		産業別 就業人口 (H22年)	第1次産業 1,932人 23.4%	第2次産業 2,312人 28.0%	第3次産業 3,999人 48.4%	分類不能 14人 0.2%	合計 8,257人 100.0%		行政 区数等 75			
副町長	さいち あきひろ 最知 明広	H31.03.31	5,580百円		有権者数 (H28.12.2)	男 5,782人	女 5,991人	合計 11,773人	一人当たりの町民所得 2,247千円						
議長	ほしきみ お 星 喜美男	H29.11.05	3,000百円		議員	条例定数 16人		現員数(うち女性) 16人 (1人)	任期 議員報酬(月額) 2,300百円	平成29年11月5日まで					
副議長	やまうち こうき 山内 孝樹	H29.11.05	2,480百円		議 員										
町の概要					議 員										
(自然条件) 宮城県の北東部に位置する。東は太平洋に面し、三方を山に囲まれており、海山が一体となって豊かな自然環境を形成している。沿岸部はリアス式海岸特有の豊かな景観を有する。海流の影響により、冬でも雪が少なく比較的温暖な気候である。					町の沿革 平成17年10月1日 志津川町、歌津町の2町が合併して南三陸町となる。 平成27年10月01日 南三陸町町制施行10周年										
(産業・経済) 沿岸部ではカキ、ギンザケ、ワカメ、ホタテ、ホヤ等の養殖を中心に漁業が行われ、蒲鉾等の水産加工業も盛んである。また、山間部では花栽培、畜産、稲作等の農業が行われている。東日本大震災前は年間約100万人の観光客が訪れた観光の町でもあり、近年では海山の豊かな自然環境を生かした体験交流型観光にも力を入れている。					復興計画の策定状況(平成23年12月策定) 復興計画の名称 南三陸町震災復興計画(平成23年度～平成32年度) 基本構想の策定状況 基本構想の名称 南三陸町第2次総合計画 区分 年月日 計画期間 基本構想 (策定) 平成28年1月26日 平成28年度～平成37年度 基本計画 (策定) 平成28年1月26日 平成28年度～平成37年度										
(観光・文化) 三陸復興国立公園の一角を形成しており、田東山・神割崎といった景勝地をはじめ、夏まつりなどのイベント、海釣り、キャンプなどを目的に多くの観光客が訪れる。世界最古の魚竜化石「ウタツザウルス」の産地であり、地質学的にも貴重な地層が多いことで知られている。					主要施策の実施・計画状況 28年度 市町村単独事業 ○子育てクーポン券配布事業 ○絆・感謝プロジェクト推進事業 ○おらほのまちづくり支援事業 県補助事業 ○市町村振興総合補助事業 ○児童生徒通学手段緊急解消事業 ○省エネルギー対策推進事業 国庫補助事業 ○防災集団移転促進事業 ○災害公営住宅整備事業 ○漁港施設災害復旧事業										
(伝統行事・伝統芸能) 志津川湾夏まつり福興市、歌津復興夏まつり、田東山つじまつり福興市、入谷打囃子、伊里前獅子舞、葦の浜獅子舞、石浜神楽、泊浜のふるだ舞、寄木ささよ、本吉法印神楽、行山流水戸辺鹿子躍、魚竜太鼓、大森創作太鼓、長清水鳥囃子、戸倉浜甚句					27年度 市町村単独事業 ○情報教育推進事業 ○地域福祉活動団体等の育成と支援事業 ○観光・体験・交流促進事業 ○絆・感謝プロジェクト推進事業 県補助事業 ○歌津地区子育て支援拠点整備事業 ○福祉仮設住宅生活支援委託事業 ○待機児童解消推進事業 ○児童生徒通学手段緊急解消事業 国庫補助事業 ○防災集団移転促進事業 ○災害公営住宅整備事業 ○漁港施設災害復旧事業 ○水産加工場等施設整備事業										
(特産品) (海産物) タコ、ギンザケ、アワビ、ウニ、ホヤ、ホタテ、カキ、ワカメ、メカブの他、蒲鉾や焼き海苔等の加工品 (農産物) 大豆、輪軸、水ふき、りんご、しいたけ、漬物、山菜、きのこ					姉妹都市・友好都市(国名・県名) 提携の名称 提携年月日 庄内町(山形県) 友好町 H18.05.17										
(郷土自慢) 民宿料理、養殖漁業、世界最古の魚竜化石産地、モアイ像、ひころの里、国際認証FSC・ASCを取得した町					主な地域開発区域指定状況 過疎 低工 農工 拠点都市 離島 豪雪 特豪(山村) 新事業 リゾート										

区 分	H25.4.1現在	H26.4.1現在	H27.4.1現在	H28.4.1現在	地目別土地利用の状況								
全職員数	302人	301人	318人	347人	田	畑	宅地	山林	原野	その他	合計		
一般行政職一人当たりの住民数	99.1人	91.2人	81.4人	81.7人	665ha	1,090ha	469ha	10,600ha	77ha	3,439ha	16,340ha		
一般行政職平均年齢	44歳8か月	44歳8か月	44歳1か月	44歳3か月	4.1%	6.7%	2.9%	64.9%	0.5%	21.0%	100.0%		
一般行政職平均給料	3,123百円	3,038百円	2,949百円	2,911百円	総農家数		専業	第一種兼業	第二種兼業				
28年度職員内訳 (H28.4.1現在)	一般職員	345人 (うち一般行政職 169人)			591戸		89戸	47戸		455戸			
	教育公務員	*			100.0%		15.1%	8.0%		77.0%			
区 分	26年度決算	27年度決算	28年度当初予算		販売のあった 農業経営体数 (単位：経営体)	稲作	野菜	花き果実	畜産	その他	複合経営		
歳入	51,622,984千円	59,059,370千円	55,800,000千円		(単位：経営体)	193	32	35	64	33	92		
歳出	45,470,434千円	53,988,207千円	55,800,000千円		449	43.0%	7.1%	7.8%	14.3%	7.3%	20.5%		
実質収支	2,327,423千円	1,708,560千円	—		農業経営体当たり		農産物販売規模別農業経営体数 (単位：経営体)						
経常収支比率	87.6%	84.5%	—		平均耕地面積(うち田)		販売なし	~300万円	~1,000万円	~1億円	それ以上		
財政力指数	0.27	0.27	—		89a	(47a)	155	385	30	33	1		
財政調整基金 現在	6,138,676千円	8,339,638千円	—		林業		国有林	民有林	森林比率				
区 分	26年度	27年度	28年度				1,734.86ha	10,844.53ha	77%				
標準財政規模	5,455,324千円	5,459,596千円	5,330,695千円		水産業 (内水面を含む)		漁港数	漁獲量	漁獲高				
健全化判断比率	実比	赤字率	赤字率	実比	実質公債費比率	将来負担比率	23港	8,231 t	1,692百万円				
27年度決算	—	—	9.8%		—		事業所数		従業者数	出荷額等			
28年度普通会計歳出予算構成比				法適用公営企業	法非適用公営企業		32所		717人	20,653百万円			
議会費	0.2%	土木費	1.6%	水道事業	市場事業、公共下水道事業、特定環境保全公共下水道事業、漁業集落排水事業	商業		事業所数	従業者数	年間販売額			
総務費	4.7%	消防費	0.9%			61店		360人	13,508百万円				
民生費	3.9%	教育費	1.8%			観光		年間観光客数		804,841人			
衛生費	1.9%	災害復旧費	17.2%			市町村間通勤・通学移動(H22年)		他市町村からの通勤・通学者		918人			
労働費	0.0%	公債費	2.5%			一部法適用公営企業		他市町村への通勤・通学者		1,609人			
農林水産費	2.2%	復興費	62.3%	病院事業、訪問看護事業		通勤先上位市町村(H22年)		第一位	南三陸町	第二位	気仙沼市	第三位	登米市
商工費	0.7%	予備費	0.1%			庁舎開設年月日		平成24年4月1日					
一部事務組合加入状況	気仙沼・本吉地域広域行政事務組合						庁舎延べ床面積		鉄骨造2階建 2,388㎡				
保育所	3所	200人	公共体育施設	4所	—	町営住宅	385戸	—	水道	12,901人	91.7%		
幼稚園	1園	33人	老人福祉センター	1所	—	歯科医師数	5人	4.0人/1万人	下水道	1,248人	—		
児童館	—	—	老人ホーム	2所	—	歯科診療所	2所	—	し尿処理	8,446人	59.2%		
小学校	5校	558人	公民館	4館	—	医師数	8人	6.5人/1万人	ごみ処理	4,160 t	798g/人日		
中学校	2校	340人	集会施設	12所	—	診療所	5所	—	道路改良	144.1km	50.2%		
高等学校	1校	258人	町民会館	—	—	病院	—	—	道路舗装	160.3km	55.9%		
図書館	1館	—	公園	5所	34,021㎡								
組織機構					町役場案内図								
別紙					<p>【 JR気仙沼線 BRT (バス高速輸送システム) 】 ベイスайдアリーナ駅 下車、徒歩1分</p>								
11課 1室 1所 1病院					支所・出張所数		支所	1箇所	出張所	-箇所			

# 南三陸町行政組織機構図



教育委員会事務局



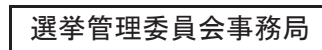
議会事務局



農業委員会事務局



選挙管理委員会事務局



監査委員事務局



固定資産評価審査委員会

