

ふりがな ひがしまつしまし
市町村名 東松島市

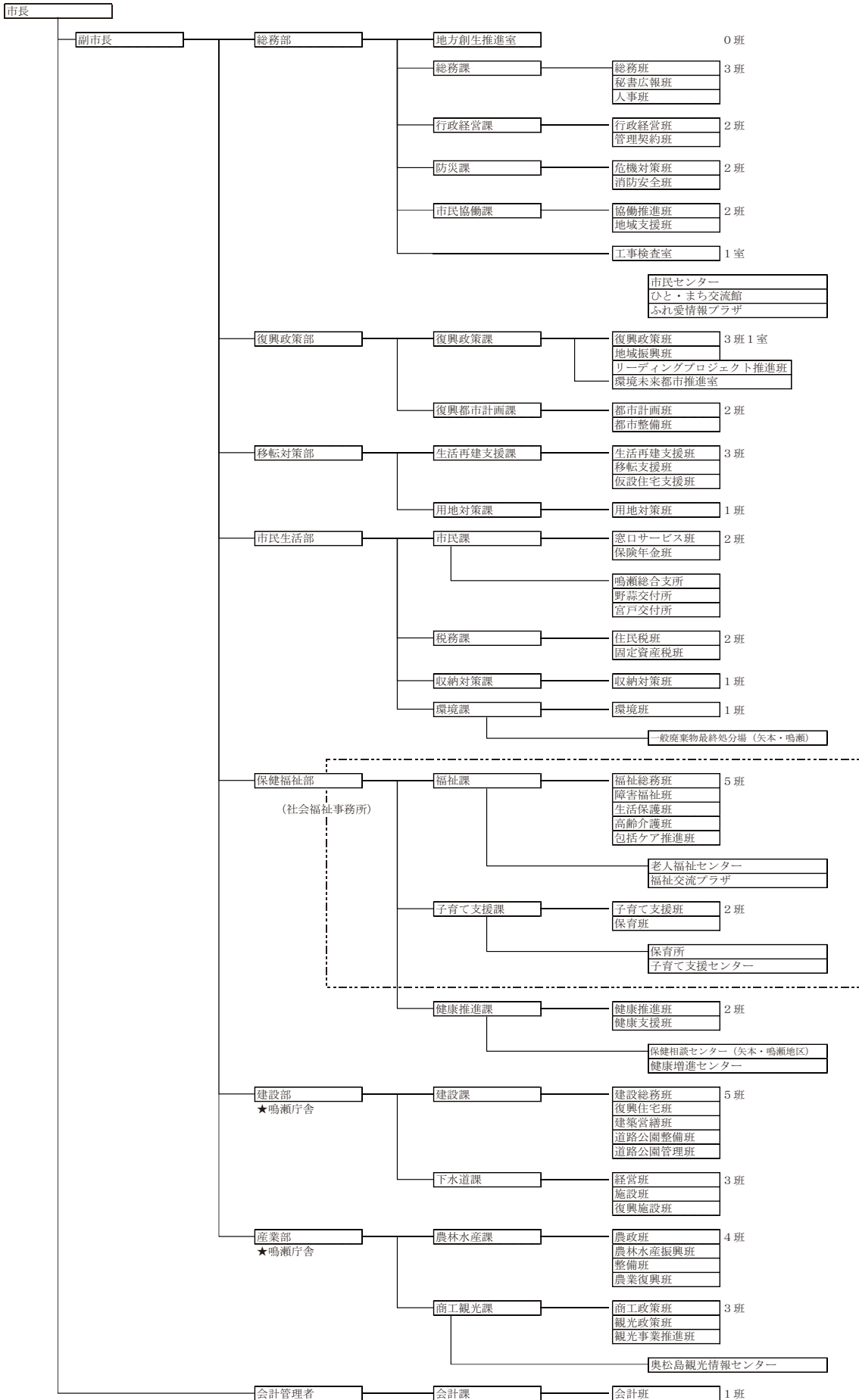
◎主な郷土出身者

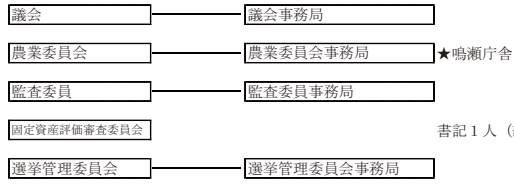
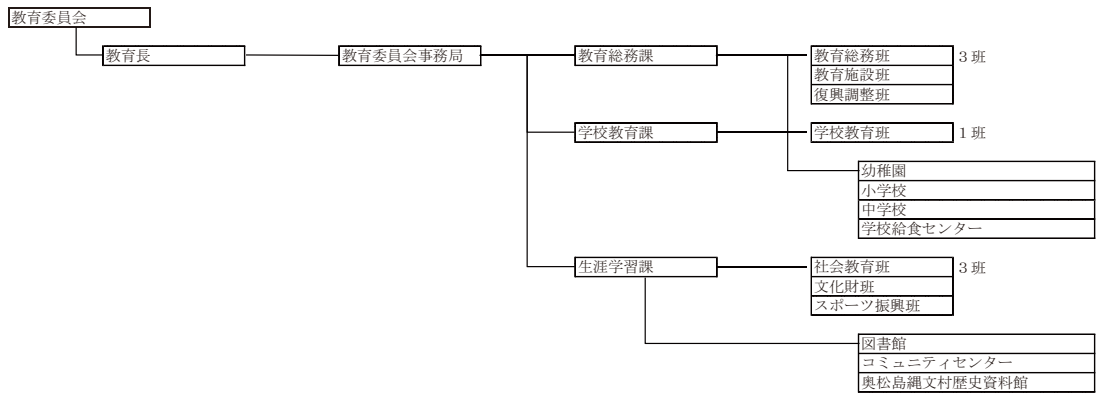
故 大槻俊斎(蘭学者)

・故 後藤桃水(民謡の父)

市章	市町村コード	042145	市町村類型	I-1	区分	人口	国調対比 人口増加率	うち65歳 以上人口	世帯数	うち65歳 以上一人 数	年齢 構成 比率	15歳未満 13.1%	15歳～64歳 59.9%	65歳以上 27.0%	面積 101.36km ²	人口 密度 397.3 人/km ²	行政 区数等 115
	〒981-0503 東松島市矢本字上河戸36番地1 【TEL】0225-82-1111 【FAX】0225-82-8143 【URL】http://www.city.higashimatsushima.miyagi.jp 【E-mail】koho@city.higashimatsushima.miyagi.jp				29年1月1日 住基台帳 (うち外国人)	40,268人 (107人)	—	10,862人 27.0%	15,544世帯 (50世帯)	—	—						
キャッチフレーズ	心輝き 自然輝く 東松島				27年調 国	39,503人	△7.9%	10,328人 26.2%	13,868世帯	1,203世帯	8.7%						
市木・市花 市鳥獣等	市木 松	市花 さくら			22年調 国	42,903人	△0.8%	9,932人 23.2%	14,013世帯	1,013世帯	7.2%						
区分	氏名	任期満了年月日	給料等(月額)		17年調 国	43,235人	—%	8,849人 20.5%	13,582世帯	779世帯	5.7%						
市長 (1期目)	あつみ いわお 渥美 巖	H33.4.28	8,910百円		産業別 就業人口 (H27年)	第1次産業 1,444人 7.8%	第2次産業 4,850人 26.1%	第3次産業 12,209人 65.8%	分類不能 59人 0.3%	合計 18,562人 100.0%							
副市長	ふるやま もりお 古山 守夫	H30.9.30	7,070百円		有権者数 (H29.9.1)	男 16,402人	女 17,247人	合計 33,649人	一人当たりの市民所得 2,552千円								
議長	あべ かつのり 阿部 勝徳	H33.4.28	4,220百円		議員	条例定数 18人		現員数(うち女性) 17人 (2人)	任期 議員報酬(月額)	平成33年4月28日まで 3,480百円							
副議長	おの めさお 小野 幸男	H33.4.28	3,720百円		市の概要												
(自然条件) 北東部に広がる肥沃な平野部と南西部の丘陵地から形成され、中心部には、鳴瀬川と吉田川の2本の一級河川が流れるほか、市の南側には太平洋が広がる。 東北としては比較的暖かく雨の少ない地域で、自然豊かで生活環境にめぐまれている。				市の沿革 平成17年4月1日 矢本町、鳴瀬町が合併して東松島市となる。													
(産業・経済) 米作を中心とした農業と海苔・牡蠣等の浅海養殖漁業が基幹産業。また三陸縦貫自動車道鳴瀬奥松島IC、矢本IC、石巻港IC付近に工業団地を造成し、企業誘致を進めている。 市の中心部には、航空自衛隊松島基地を有し、広々とした田園風景の中、大空に描かれるブルーインパルスのスモークアートは、多くの人々を魅了している。				復興計画の策定状況(平成23年12月策定) 復興計画の名称 東松島市復興まちづくり計画(平成23年～平成32年) 基本構想の策定状況 基本構想の名称 東松島市第2次総合計画(東松島市復興まちづくり計画) 区分 年月日 計画期間 基本構想 (議決) 平成27年12月17日 平成28年度～平成37年度 基本計画 (策定) 平成27年12月17日 平成28年度～平成32年度(前期) 平成33年度～平成37年度(後期)													
(観光・文化) 市の南部に位置する宮戸島一帯及び野蒜地区沿岸部は古くから「奥松島」の名で親しまれ、旬の海の幸を味わえる民宿や海水浴、釣り、バイキング等を楽しめる場所として、年中多くの観光客が訪れている。特に大高森展望台から望む松島湾は、松島四大観「壯観」の異名を持つ絶景。また、遊覧船で巡る「日本三大溪・嵯峨溪」は、四季折々の表情で観光客を迎え入れてくれる。周辺には「国史跡・里浜貝塚」の出土品を展示する奥松島縄文村歴史資料館や震災復興伝承館、ディスカバリーセンター、宮城県松島自然の家などの施設もあり、教育旅行として多くの子ども達も訪れている。				主要施策の実施・計画状況 29年度 市町村単独事業 ○矢本西市民センター建設造成事業 ○火葬場整備事業 ○東日本大震災復興祈念公園慰霊碑設置事業 ○健康観光推進支援事業 県補助事業 ○漁港整備事業 ○スクールソーシャルワーカー配置事業 ○災害復旧緊急発掘調査事業 ○農業経営高度化支援事業 国庫補助事業 ○鳴瀬未来中学校移転復旧事業 ○社会資本整備総合交付金事業(道路整備事業) ○社会体育施設移転整備事業 ○特定防衛施設周辺整備事業													
(伝統行事・伝統芸能) 鳥追い行事「えんずのわり」、南部神楽の流れをくむ「道地神楽」、「大塚南部神楽」、三百数十年の伝統を持つ「大曲浜獅子舞」、先祖を供養する念仏踊りとして後継者により復活された「鹿妻鹿踊り」等がある。				28年度 市町村単独事業 ○多目的交通システム(デマンドバス)調整事業 ○道路橋りょう震災対策事業 ○東松島市復興まちづくり推進員導入事業 ○都市排水施設災害復旧費 県補助事業 ○自主防災組織防災力強化事業 ○災害用スクールバス運行事業 ○住宅再建独自支援事業 ○被災家屋等太陽光発電等導入促進事業 国庫補助事業 ○小中学校災害移転復旧事業 ○漁業集落防災機能強化事業 ○被災市街地復興土地区画整理事業 ○定住化促進事業													
(特産品) 〔農産物〕米、ほうれん草、そば、トマト、とうもろこしなど 〔海産物〕海苔、牡蠣、うに、あわび、しゃこ、ワカメなど (郷土自慢) 特別名勝松島を形成し、日本三大溪「嵯峨溪」や松島四大観「大高森」を有する景勝地・奥松島、春には500本を超える桜が咲き誇る滝山公園、そして市内一円に広がる田園風景など、豊かな景観が広がる。また、これら大自然がもたらす海幸山幸の数々は絶品である。				姉妹都市・友好都市(国名・県名) 提携の名称 提携年月日 更別村(北海道) 友好姉妹都市 H17.11.09 東根市(山形県) 友好都市 H23.12.11 東松山市(埼玉県) 友好都市 H27.11.07 大田区(東京都) 友好都市 H28.11.12													
主な地域開発区域指定状況																	
過疎低農工農工 拠点都市 離島 豪雪特豪山村 新事業 リゾート																	

区 分	H26.4.1現在	H27.4.1現在	H28.4.1現在	H29.4.1現在	地 目 別 土 地 利 用 の 状 況										
全 職 員 数	364 人	365 人	391 人	399 人	田	畑	宅 地	山 林	原 野	そ の 他	合 計				
一般行政職一人当たりの住民数	147.9 人	145.7 人	137.9 人	133.3 人	2,523ha	637ha	943ha	2,725ha	94ha	3,214ha	10,136ha				
一般行政職平均年齢	41歳3か月	41歳0か月	41歳6か月	42歳0か月	24.9%	6.3%	9.3%	26.9%	0.9%	31.7%	100.0%				
一般行政職平均給料	2,927百円	2,870百円	2,838百円	2,834百円	総 農 家 数		専 業	第 一 種 兼 業	第 二 種 兼 業						
29年度職員内訳 (H29.4.1現在)	一 般 職 員	394 人 (うち一般行政職 302 人)			1,129戸		251戸		182戸		696戸				
	教 育 公 務 員	5 人			100.0%		22.2%		16.1%		61.6%				
区 分	27 年 度 決 算	28 年 度 決 算	29年度当初予算		販売のあった 農業経営体数 (単位：経営体)	稲 作	野 菜	花 き 果 実	畜 産	そ の 他	複 合 経 営				
歳 入	79,506,646千円	54,750,599千円	43,100,000千円		718	56	7	14	11	258					
歳 出	72,194,424千円	48,376,046千円	43,100,000千円		1,064	67.5%	5.3%	0.7%	1.3%	1.0%	24.2%				
実 質 収 支	644,594千円	2,038,591千円	—		農業経営体当たり		農産物販売規模別農業経営体数 (単位：経営体)								
経常収支比率	83.1%	83.7%	—		平均耕地面積(うち田)		販売なし	～300万円	～1,000万円	～1億円	それ以上				
財政力指数	0.40	0.41	—		255a	(238a)	95	777	194	93	0				
財政調整基金 現在	1,665,739千円	1,497,409千円	—		林 業		国 有 林	民 有 林		森 林 比 率					
区 分	27 年 度	28 年 度	29 年 度		435.70ha		2,711.18ha		31%						
標準財政規模	10,387,730千円	10,315,229千円	10,225,739千円		水 産 業 (内水面を含む)		漁 港 数	漁 獲 量	漁 獲 高						
健全化判断比率	実 質 収 支 比 率	連 結 実 質 収 支 比 率	実 質 公 債 費 比 率	将 来 負 担 比 率	7港		— t		— 百万円						
28 年 度 決 算	—	—	11.4%		—		工 業		事 業 所 数	従 業 者 数	出 荷 額 等				
29年度普通会計歳出予算構成比				法 適 用 公 営 企 業	法 非 適 用 公 営 企 業		48所		991人		17,120百万円				
議 会 費	0.4%	土 木 費	54.2%	—	商 業		事 業 所 数	従 業 者 数		年 間 販 売 額					
総 務 費	8.8%	消 防 費	2.3%		202店		1,413人		40,319百万円						
民 生 費	13.2%	教 育 費	4.6%		観 光		年 間 観 光 客 数		527,870 人						
衛 生 費	2.6%	災 害 復 旧 費	7.0%		市 町 村 間 通 勤 ・ 通 学 移 動 (H27年)		他 市 町 村 からの 通 勤 ・ 通 学 者		5,101 人						
労 働 費	0.0%	公 債 費	3.6%		一 部 法 適 用 公 営 企 業		他 市 町 村 への 通 勤 ・ 通 学 者		10,535 人						
農 林 水 産 費	2.3%	諸 支 出 費	0.0%	—		通 勤 先 上 位 市 町 村 (H27年)		第 一 位	東 松 島 市	第 二 位	石 巻 市	第 三 位	仙 台 市		
商 工 費	0.9%	予 備 費	0.1%	—		庁 舎 開 設 年 月 日		昭 和 48 年 4 月 1 日							
一 部 事 務 組 合 加入 状 況	吉田川流域溜池大和町外3市3ヶ町村組合 石巻地区広域行政事務組合 石巻地方広域水道企業団				庁 舎 延 べ 床 面 積		鉄 道 3 階 建 5,001㎡								
保 育 所	8所	650人	公 共 体 育 施 設	9所	—	市 営 住 宅	1,230戸	—	水 道	40,102人	99.8%				
幼 稚 園	4園	495人	老 人 福 祉 セ ン タ ー	1所	—	歯 科 医 師 数	18人	4.6人/1万人	下 水 道	32,743人	—				
児 童 館	—	—	老 人 ホ ー ム	5所	—	歯 科 診 療 所	12所	—	し 尿 処 理	6,519人	16.2%				
小 学 校	8校	2,116人	公 民 館	—	—	医 師 数	41人	10.4人/1万人	ご み 処 理	14,042 t	955g/人日				
中 学 校	3校	1,152人	集 会 施 設	125所	—	診 療 所	22所	54床	道 路 改 良	349.3km	69.8%				
高 等 学 校	2校	819人	市 民 会 館	1館	—	病 院	2院	272床	道 路 舗 装	414.8km	82.9%				
図 書 館	1館	—	公 園	127所	359,545㎡										
組 織 機 構					市 役 所 案 内 図										
別 紙					【 JR仙石線矢本駅下車、徒歩10分 】										
7 部 23 課					支 所 ・ 出 張 所 数		支 所	1 箇 所	出 張 所	1 箇 所					





書記1人（総務部総務課併任）